



# LETTRE AUX AMIS DE GUERANDE

N° 109 - Mars 2025

## Editorial

Le 18 mars a eu lieu l'assemblée générale de la Société qui a laissé une large place à la présentation des différentes activités, avec le support d'un diaporama préparé par André Berthe. Cette présentation a été très appréciée par la centaine d'adhérents présents.



Aux activités traditionnelles (Bibliothèque, généalogie, héraldique, paléographie, publications) se sont rajoutées la numismatique, les archives partagées, les expositions, la mémoire vivante suscitant intérêt et curiosité.

Les comptes ont été commentés par Jacky Butrot, trésorier, faisant ressortir un résultat positif de près de 1 000 €.

Suite aux mots d'accueil des deux Présidents d'honneur, Nicolas Criaud maire de Guérande et Père Paul-Antoine Drouin curé de la paroisse Sainte Anne en Presqu'île Guérandaise, deux responsables du service Culture et Patrimoine de la mairie ont exposé :

- les nouvelles acquisitions du musée (tableaux, céramiques) et les animations estivales (Annie Josse),
- les travaux de restauration de la collégiale Saint-Aubin (Estelle Girault).

Cette assemblée au caractère souvent conventionnel a été très appréciée compte tenu de la qualité de l'organisation et des interventions. Je remercie chaleureusement tous les intervenants.

Des élections ont permis de renouveler le tiers sortant ; la composition du Conseil d'Administration et des diverses sections est en page 4.

Les prochains événements sont principalement les deux conférences mentionnées en page 4 et la visite guidée le 24 avril de l'abbatiale Saint-Philbert de Grand-Lieu et du village de pêcheurs de Passay (La Chevrolière). Inscriptions à la permanence. Noter également la réception du président le 3 juillet au manoir de Villeneuve - Guérande.

**Le Président Josick LANCIEN**

## Nécrologie

**Mme Arlette PICHELIN** est décédée à Guérande le 8 mars 2025. Après une semaine de résistance, Arlette, née Magon de la Giclais, s'est rendue pour son dernier combat au printemps de sa 103<sup>ème</sup> année.

Vieille adhérente de la Société des Amis de Guérande, elle aimait particulièrement cette saison et profiter de son jardin de Clis entourée comme aujourd'hui de Camélias, bergénias, jonquilles et tulipes...

Tout avait bien commencé pour elle en 1922, au fin fond du Périgord noir, non loin de Lascaux, pour celle-là même qui écrivait toute petite sur sa photo « Moi c'est bibi », la « bibi lolo de Saint-Malo » de la comptine pour l'origine de sa famille.

Arlette, nantaise ensuite, et selon le récit publié par son mari, eut un mariage très mouvementé le 7 juin 1944, sous les bombes, avant de partager sa vie avec lui et d'adopter une famille liée à tant d'événements marquants de la vie nantaise.

Au début des années 60, Arlette et Claude se lancent éperdument, à Clis, dans la réhabilitation pas très raisonnable d'une ruine à l'écart de tout ! Le chantier de deux vies, venez voir la ruine des Pichelin » comme disaient certains de leurs amis ! Une rénovation faite avec les moyens du bord mais couronnée en 1985 par la médaille des Amis de Guérande et ensuite par celle des Vieilles Maisons Françaises. Fin des années 70, Arlette devient retraitée ! Oui mais pas pour rester les deux pieds dans le même sabot ! Les Chemins de Saint-Jacques de Compostelle l'interpellent tout comme l'Association des descendants de capitaines corsaires sans oublier, bien sûr, la Société des Amis de Guérande pour son amour des vieilles pierres et de la presqu'île Guérandaise. Un amour de toutes les formes du patrimoine, que cela soit avec le Président des Amis de Guérande Pierre de la Condamine qu'avec Élisabeth Segretain adjointe à la Culture à Guérande. Une passion qu'elle a su faire partager tout autour d'elle, à ses quatre enfants et à toute sa descendance.



La Société des Amis de Guérande adresse ses plus sincères condoléances à toute la famille.

## Le campanile de la Collégiale, « Tour à feu » ?

A l'occasion d'une recherche sur l'éclairage des côtes de la région, l'éventualité a été envisagée de l'utilisation de la collégiale pour porter un feu de signalisation avant l'introduction des phares par Fresnel. Jusqu'au début du XVII<sup>ème</sup> siècle, cette signalisation ne pouvait être qu'un grand feu de branchages allumé toute la nuit au sommet d'une tour, dite « Tour à feu ».



Reine Claude (1499-1524)

Un Guérandais a retrouvé un texte de 1515 émanant du pape Léon X et répondant à une demande formulée par la Reine Claude de France, fille d'Anne de Bretagne et épouse de François 1<sup>er</sup>.

Il s'agissait d'aider à la reconstruction du campanile de la collégiale :

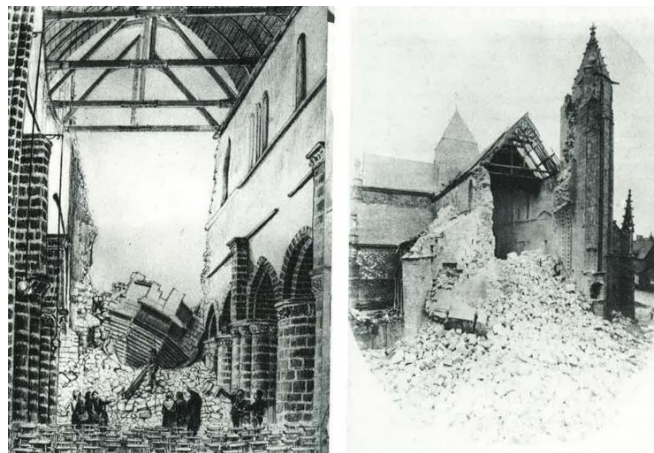
*« C'est pourquoi, étant entendu que, comme nous l'avons appris, le campanile (...) de l'église de Guérande, (...) au sommet de laquelle pendant la nuit, un feu étant habituellement entretenu, afin d'éloigner les marins allant vers Guérande des dangers de la mer, de façon à montrer à ces navigateurs le bon chemin, clocher pour cette raison fort nécessaire, a été renversé et jeté à bas il y a peu, étant entendu que après cet écroulement de la dite tour, 25 navires et d'avantage ont fait naufrage et si le campanile (...) n'est pas relevé rapidement, combien de navires plus nombreux encore, ainsi que l'on peut raisonnablement le penser, seront en danger sur la dite mer, qui semble dans ces parages particulièrement déchainée et violente... ».*



214. ANCIEN GUÉRANDE — La Collégiale Saint-Aubin, vers 1830  
Au seizième siècle, un feu était allumé chaque nuit sur le campanile de la collégiale, et ce fut là, très probablement, le premier phare élevé en Bretagne.

**Au XVI<sup>ème</sup> siècle, un feu était allumé chaque nuit sur la campanile de la Collégiale Sain-Aubin, et ce fut là très probablement le premier phare élevé en Bretagne.**

Et le Pape de promettre des indulgences (!) à qui participera à la reconstruction du campanile.



**Le campanile a certainement été restauré pour s'effondrer à nouveau, comme le montre cette gravure de 1835 issue de l'ouvrage d'Abel HUGO « Département de la Loire Inférieure, description... » réédité par les éditions du Bastion, Nantes 1990.**



Carte postale des années 1930 – Collection personnelle

Comme il n'est pas question de supposer qu'un pape raconte des histoires, il est donc prouvé, corroboré d'ailleurs par d'autres textes antérieurs et postérieurs, que le campanile de la collégiale était non seulement un simple amer, mais un phare avant l'heure, une « Tour à feu » !

**Xavier LEFORT**

## Le trésor monétaire d'ASSERAC

En novembre 2024, la presse régionale a rapporté la découverte récente d'un dépôt monétaire romain à Assérac.



1. Sesterce de Faustine mère, épouse d'Antonin le pieux (138-161)
2. Sesterce de Commode (180-193)
3. Sesterce d'Antonin le pieux (138-161)
4. Sesterce de Pertinax (janvier-mars 193)
5. Sesterce de Gordien III (238-244)

C'est en juillet 2015 qu'un agriculteur a trouvé fortuitement en plein champ un ensemble de 1 142 monnaies romaines qui étaient initialement contenues dans une amphore éventrée par des labours profonds. Faisant preuve de civisme, il a déclaré sa découverte à la D.R.A.C. (Direction Régionale des Affaires Culturelles) qui a dépêché sur place une équipe d'archéologues quelques semaines plus tard. Le sondage archéologique a permis de découvrir 16 monnaies supplémentaires ainsi que le fond de la céramique resté in situ.

Les monnaies, après nettoyage, ont été ensuite étudiées scientifiquement au cabinet des médailles de la Bibliothèque Nationale de France à Paris.

Le dépôt représente une masse d'environ 30 kg, presque exclusivement des sesterces romains frappés entre le 1<sup>er</sup> et le 3<sup>ème</sup> siècle de notre ère. Les sesterces sont des grosses pièces en bronze de 20 / 25 grammes qui comportent au droit l'effigie des empereurs et des impératrices romains.

Le revers comporte souvent des allégories représentant des dieux ou des déesses du panthéon romain. Il peut aussi commémorer un événement particulier comme par exemple une campagne militaire heureuse ou le décès d'un mem-



Sesterce de Septime Sévère (193 - 211)

bre de la famille impériale. Sous l'empire romain, à partir du milieu du 1<sup>er</sup> siècle, les sesterces sont frappés de manière centralisée à Rome.

Les monnaies les plus anciennes datent de l'empereur Vespasien (69-79 après J.C.) mais la majorité des pièces appartiennent aux empereurs de la dynastie des Antonins qui ont dirigé l'empire à son apogée durant l'âge d'or de la paix romaine entre 96 et 192 après J.C. On compte ainsi 10 sesterces datant du règne de Nerva (96-98), 110 du règne de Trajan (98-117), 244 du règne d'Hadrien (117-138), 287 du règne d'Antonin (138-161), 227 du règne de Marc-Aurèle (161-180) et enfin 130 de celui de Commode (180-192). Beaucoup de pièces sont usées car, pour la plupart, elles ont circulé plus de 100 ans avant d'être cachées !

Des empereurs au règne très court sont aussi représentés par un unique exemplaire tels Pertinax (règne de 3 mois en 193) ou Dèce Julien (2 mois en 193).

La monnaie la plus récente date de l'empereur gallo-romain Postumus, un général commandant les légions sur le Rhin qui a fait sécession contre l'autorité de Rome et a régné sur la Gaule, l'île de Bretagne et l'Espagne entre 260 et 269 après J.C. Cette unique monnaie de Postumus n'a pas été frappée à Rome mais en Gaule du Nord, sans doute dans un atelier irrégulier de faussaires.



Fond de céramique



Vue céramique

On peut donc dater l'enfouissement des années 260, une période très agitée en Gaule alors confrontée aux premières incursions barbares, à la guerre civile et à une crise économique sans précédent.



Le champ appartenant à la commune d'Assérac, les monnaies ont été partagées en 2 lots entre la commune et l'agriculteur inventeur du trésor. Le 12 novembre 2024, le conseil municipal d'Assérac a autorisé la vente de la part de la commune au musée Dobrée de Nantes. C'est cette décision qui a permis de rendre publique cette belle découverte archéologique qui vient enrichir la liste des trouvailles monétaires de notre territoire.

**Yann LE FLOC'H**

## Conférence à 18 H 00 au Centre Culturel Athanor Espace Michel Rabreau

**Jeudi 17 avril** « L'évolution de la pêche à La Turballe de la fin du 19<sup>ème</sup> à aujourd'hui » par **Bernard HERVY**, Président de l'association Au Gré des Vents, du nom du dernier sardinier turballais. L'association gère aussi le Moulin de Kerbroué, le clocher-belvédère de Trescalan et le musée "la Maison de la Pêche".



L'essor de la pêche et des conserveries a engendré la ville de La Turballe et depuis la création de la commune en 1865 la pêche est toujours au cœur des activités turballaises.

Des chaloupes sardinières de la fin du 19<sup>ème</sup> siècle au bateaux pélagiques d'aujourd'hui, les embarcations et les techniques de pêche ont beaucoup évoluées. Cette conférence propose un voyage à travers le temps au sein de la flottille turballaise : les évolutions des embarcations, les transformations des techniques de pêches, l'essor et la fin des conserveries ... Toutes ces mutations ont fait la réputation de la ville de La Turballe et de son port, qui malgré les difficultés du moment demeure un port de pêche très actif.

**Mercredi 28 mai, Emmanuel MARY**, chargé des patrimoines de Saint Nazaire, ville d'Art et d'Histoire, présentera « Arrêt sur images : trésors d'archives de la poche de Saint Nazaire » dernière ville française libérée en mai 1945 (juste après Lorient la veille) et vivant toujours sous la contrainte de l'occupation allemande.



En Août 1944, l'encerclement des troupes allemandes basées à Saint-Nazaire condamne à l'isolement les habitants d'un vaste territoire de 1 800 km<sup>2</sup> autour de la ville. L'automne-hiver 1944-1945 est particulièrement rude, la neige s'installe plusieurs semaines, dans

une région où elle est exceptionnelle. C'est une épreuve de plus pour la population. A Nantes ou Vannes, les Français sont libres mais le 8 mai 1945, les Français apprennent la capitulation allemande en écoutant à la radio le chef du gouvernement provisoire, le général de Gaulle. Les « empochés » devront encore attendre avant d'être libérés. Le 23 juillet, le général de Gaulle visite la cité et les chantiers navals.

Les Archives publiques enrichies de dons privés donnent à voir un aspect souvent méconnu de l'histoire nationale qui eut une grande répercussion sur la population de l'ouest de la Loire-Atlantique.

## Renseignements

Pour l'année 2025, les tarifs sont :

- Individuel 30.00 €
- Couple 38.00 €
- Étudiant 15.00 €

Merci de nous communiquer tout changement de coordonnées :adresses, électronique notamment, numéro de téléphone.

Des permanences sont assurées le jeudi de 14 H 00 à 17 H 00 ainsi que le samedi de 9 H 00 à 12 H 00 - 6 rue de La Trémillais – 44350 – Guérande (Intra-muros) 02.40.70.32.54

[www.amisdeguerande.com](http://www.amisdeguerande.com)  
amisdeguerande@orange.fr

## Conseil d'Administration

### **Bureau**

Président	Josick LANCIEN
Vice-président	Alain GALLICE
Trésorier	Jacky BUTROT
Trésorier Adjoint	Jean Pierre COQUARD
Secrétaire	André BERTHE
Secrétaire adjointe	Nicole MOREL

### **Membres**

Bernadette Baholet, Jean Château, Mauricette Corbineau, Marie-Andrée Corcuff, Gabriel-François David, Charles de Kersabiec, Guillaume François, Jean-François Le Gascoin, Andréa Le Masne, Yann Le Floc'h, François Louvet, Michel Rivalland

### **Composition des commissions**

Bibliothèque	<i>François Louvet</i> , André Lair, Alain Denié, Marie-Andrée Corcuff, Charles de Kersabiec
Généalogie	<i>Jean-Pierre Coquard</i> (avec CGLA)
Héraldique	<i>Jean Pierre Coquard</i> , Alain VAILLANT
Paléographie	<i>Mauricette Corbineau</i> , Jean-Pierre Coquard
Numismatique	<i>Yann Le Floc'h</i>
Cahiers	<i>Marie-Andrée Corcuff</i> , Alain Gallicé, Josick Lancien, Andréa Le Masne, Jean-Pierre Boutruche, Charles de Kersabiec
Archives partagées	<i>Marie-Andrée Corcuff</i> , Josick Lancien, Alain Gallicé, Guillaume François, Jean-Pierre Boutruche, Gildas Buron
Lettres	<i>André Berthe</i> , Josick Lancien,
Conférences	<i>Josick Lancien</i> , Pierre Thomas, Andréa Le Masne, André Berthe
Visites	Bernadette Baholet, Nicole Morel,
Internet	<i>Guillaume François</i> ,
Intendance	<i>Annie Berthier</i> , Bernadette Baholet, Nicole Morel

Société des Amis de Guérande  
Président Josick LANCIEN  
Rédaction A BERTHE  
Articles publiés sous la responsabilité des auteurs  
ISSN 2109-1870